



TOUS LÉGER !

AVEC NIKI DE SAINT PHALLE, YVES KLEIN,
MARTIAL RAYSSE, KEITH HARING...

MUSÉE DU LUXEMBOURG

du 19 mars au 20 juillet 2025

Exposition co-organisée par le Grand Palais Rmn, les musées nationaux du XX^e siècle des Alpes-Maritimes et le musée d'Art moderne et d'Art contemporain (MAMAC), Nice.

#ExpoTousLeger

Découvrez l'application
du Musée du Luxembourg
tinyurl.com/luxappli



DU 19 MARS AU 20 JUILLET 2025

**AU MUSÉE DU LUXEMBOURG, 19 RUE DE VAUGIRARD
75006 PARIS**

OUVERTURE TOUS LES JOURS DE 10H30 À 19H

NOCTURNE LES LUNDIS JUSQU'À 22H

FERMETURE EXCEPTIONNELLE LE 1^{ER} MAI

Places aux jeunes !

Accès gratuit pour les jeunes de moins de 26 ans tous les jours.

Nombre limité de billets par date, réservation en ligne obligatoire sur
museeduluxembourg.fr

CHANEL

GRAND MÉCÈNE
DU MUSÉE DU LUXEMBOURG

Nos partenaires



Commissaire générale

Anne Dopffer

Directrice des musées nationaux du XX^e siècle des Alpes-Maritimes

Commissaires associées

Julie Guttierrez

Conservatrice en chef du patrimoine

Musée national Fernand Léger, Biot

Rébecca François

Attachée de conservation du patrimoine

Musée d'Art Moderne et d'Art Contemporain de Nice
(MAMAC)

Scénographie et graphisme de l'exposition

Véronique Dollfus, Claire Boitel - Atelier JBL

Goûtez à l'intimité du salon de thé *Mademoiselle Angelina*, situé aux portes du Musée du Luxembourg. À l'occasion de la nouvelle exposition *Tous Léger !*, venez découvrir les créations exclusives.

« Niki de Saint Phalle », créées par nos Chefs et inspirées de l'univers de l'artiste.

Dégustez ce croustillant de saumon mi-cuit au soja, accompagné d'un taboulé de boulgour, de pickles de carotte-concombre-betterave, d'un chutney d'abricot, agrémenté d'un yaourt grec à l'huile verte fumée et coriandre, pour un visuel coloré et graphique.

Le tout accompagné d'une pâtisserie gourmande composée d'un croustillant chocolat blanc-citron vert, d'une mousse amande, d'une compotée orange-citron vert, d'un biscuit cuillère, auréolée de copeaux de chocolat colorés pour finir sur une note délicatement sucrée !

Ouverture : le salon de thé *Mademoiselle Angelina* reste ouvert aux mêmes horaires que le Musée.

Mademoiselle
ANGELINA

L'EXPOSITION

INTRODUCTION	6
1. LES CINQ ÉLÉMENTS	9
2. LA VIE DES OBJETS	11
3. L'ART C'EST LA VIE	13
4. LE BEAU EST PARTOUT	15

PLAN DE L'EXPOSITION	17
----------------------	----

PROGRAMMATION CULTURELLE	19
--------------------------	----

MÉDIATION & VISITES GUIDÉES	24
-----------------------------	----

RESSOURCES NUMÉRIQUES	27
-----------------------	----

Imaginée essentiellement à partir des collections du musée national Fernand Léger, Biot et de celles du Musée d'Art Moderne et d'Art contemporain de Nice (MAMAC), l'exposition fait dialoguer les œuvres de Fernand Léger (1881-1955), pionnier de l'art moderne avec plus d'une trentaine d'œuvres d'artistes issus des avant-gardes européennes et américaines des années 1960 à nos jours.

Le parcours de l'exposition est l'opportunité de mettre notamment en avant le lien historique et artistique fort existant entre l'œuvre de Fernand Léger et la génération qui lui a immédiatement succédé : celle des Nouveaux Réalistes. Lancé en 1960 par le critique d'art Pierre Restany, le mouvement des Nouveaux Réalistes réunit des artistes tels que Arman (1928-2005), César (1921-1998), Raymond Hains (1926-2005), Yves Klein (1928-1962), Martial Raysse (1936), Daniel Spoerri (1930-2024), Niki de Saint Phalle (1930-2002). Ces artistes s'emparent des objets du quotidien de la société de consommation et de l'esthétique de la rue. Leur démarche ne vise pas la représentation du réel mais son appropriation poétique.

Si le rapport à l'objet occupe une place centrale, l'exposition aborde également d'autres thématiques dont la représentation de la société de loisirs, de l'art dans l'espace public et de la construction d'un art accessible à tous en lien avec son temps ou encore, celle des processus créatifs et de la large place accordée au travail collectif. Fervent admirateur de l'œuvre de Fernand Léger, Restany, présent avec Raymond Hains lors de l'inauguration du musée Fernand Léger, Biot en mai 1960, aurait baptisé ce mouvement artistique en hommage au peintre qui a utilisé cette formule à de nombreuses reprises.

En effet, Fernand Léger a, dès les années 1920, défini sa démarche artistique comme un « Nouveau Réalisme », « une terrible invention à faire du vrai [...] dont les conséquences peuvent être incalculables. »

D'autres périodes, d'autres mouvements, y compris à l'échelle internationale, comme le Pop Art américain avec Robert Indiana, Roy Lichtenstein, May Wilson, mais aussi des artistes qui émergent dans les années 1970 et 1980 comme Gilbert & George à Londres

et Keith Haring à New York dont les œuvres sont représentées dans les collections du MAMAC, sont déployés au cœur du parcours en interaction avec l'œuvre de Fernand Léger. Si le positionnement de Fernand Léger comme précurseur du Pop Art a déjà été évoqué dans plusieurs expositions, notamment dans le cadre du cycle des Vis-à-vis. Fernand Léger et ses amis, proposé au musée national Fernand Léger, Biot, le rapport avec la scène artistique française des années 1960, notamment avec le groupe des Nouveaux Réalistes, est en revanche inédit. Ainsi, au-delà du dialogue fécond qui peut exister entre les formes et les idées, cette exposition vise à illustrer, encore une fois, la modernité, la pluridisciplinarité et la portée visionnaire de l'œuvre de Fernand Léger.

L'exposition a été présentée au musée national Fernand Léger, Biot sous le titre *Léger et les Nouveaux Réalismes* du 15 juin 2024 au 16 février 2025.

1. Les cinq éléments

« Faisons entrer la couleur, nécessité vitale comme l'eau et le feu, dosons-la savamment. »

Fernand Léger (1924)

Les Nouveaux Réalistes ouvrent la voie à un art de gestes en interaction avec la nature et avec le monde. Dans un désir de conquête, ils s'emparent des objets les plus emblématiques de la société, donnent à voir la beauté urbaine dans toute sa trivialité. Dans un même temps, ils s'approprient les quatre éléments qui composent l'univers et y adjoignent la couleur.

Ces recherches plastiques et symboliques questionnent la place de l'humain et de la nature au sein d'une époque en pleine expansion capitaliste, à l'image de l'approche critique d'Alain Jacquet, artiste proche du Pop Art. Dans une critique en acte de la société, l'artiste-accumulateur Arman aborde très tôt la question des déchets, de la surconsommation et de l'obsolescence programmée. Précurseur, Fernand Léger enregistre les grandes mutations du monde moderne, tantôt critique, tantôt fasciné par les révolutions technologiques et mécaniques. Au fil du temps, la nature devient omniprésente

dans son œuvre et appelle à un ralentissement.

Davantage animé par une quête métaphysique, Yves Klein multiplie les tentatives de reconnexion avec le monde par l'intermédiaire de la couleur pure et des énergies primordiales. Ce programme résonne avec l'utopie de Fernand Léger, pour qui la couleur est un élément fondamental, vital, bénéfique et thérapeutique, qui a la capacité d'agir sur le bien-être social.

2. LA VIE DES OBJETS

« L'objet [...] devait devenir personnage principal et détrôner le sujet. »

Fernand Léger (1945)

Les Nouveaux Réalistes, comme Fernand Léger trente ans plus tôt, se focalisent sur le symbole de la société moderne, l'objet. Léger se détache d'une représentation mimétique afin que les formes et les couleurs deviennent autonomes. Les artefacts ne sont plus mis en avant pour leur charge symbolique mais pour leur beauté formelle. Ils sont agrandis, juxtaposés, fragmentés par des aplats de couleurs vives et aléatoires. Une démarche que l'on retrouve chez les Pop artistes américains. En Europe, les Nouveaux Réalistes font basculer l'objet du domaine de la représentation à celui de la présentation par une action concrète sur le monde. Ils s'approprient, accumulent, assemblent des objets pour révéler leur potentiel plastique.

L'esthétique du vide-poche et des outils de l'atelier raconte une relation intime aux objets quotidiens. À l'inverse, la rue, avec ses affiches, ses lettrages, ses vitrines, ses lumières, exerce un pouvoir de fascination et de méfiance critique à l'égard de la société capitaliste. Désormais, les visages sont

traités comme des objets, voire des machines.

Archéologues du temps présent, les artistes ont capté l'essence d'une époque où l'art est concurrencé, comme l'exprime Léger dès 1923, par le « bel objet », les « devantures » et les supermarchés. La beauté banale et populaire est magnifiée en exprimant des nouveaux modes de vie, des revendications sociales.

3. L'art, c'est la vie

« Transportés par l'imagination, nous atteignons la « Vie », la vie elle-même qui est l'art absolu. »

Yves Klein (1959)

Pour Léger, artiste foncièrement optimiste, la peinture est un moyen de rendre hommage à la vie tout en témoignant des profondes mutations sociales de son époque. Inscrits dans le temps présent, les sujets qu'il traite reflètent la transformation des modes de vie avec l'adoption des premiers congés payés sous le Front populaire, en 1936.

L'essor des loisirs, l'esprit festif du spectacle (danse, musique, cirque), les sujets sportifs (cyclistes, plongeurs) sont pour lui l'occasion de célébrer le dynamisme du monde moderne, la plénitude des classes populaires qui se ressource au plus près de la nature, ou encore la souplesse des corps en mouvement des athlètes et acrobates. Afin de s'adresser à tout le monde, Léger évoque ces nouveaux sujets, pleins de joie de vivre, dans des formats monumentaux qui intègrent l'œil et le corps du spectateur.

Dans les années 1960, certains artistes du Nouveau Réalisme font aussi l'éloge de la société des loisirs et de l'émancipation des corps, à l'image de la série des « Nanas » de Niki de Saint Phalle. En saisissant la poésie du quotidien, ils gommement les frontières entre l'art et la vie. Ils détruisent ainsi les symboles de l'ancien monde pour en construire un nouveau, placé sous le signe de la liberté.

4. Le beau est partout

« Mes dessins ne tentent pas d'imiter la vie, ils tentent de créer la vie, de l'inventer. »

Keith Haring

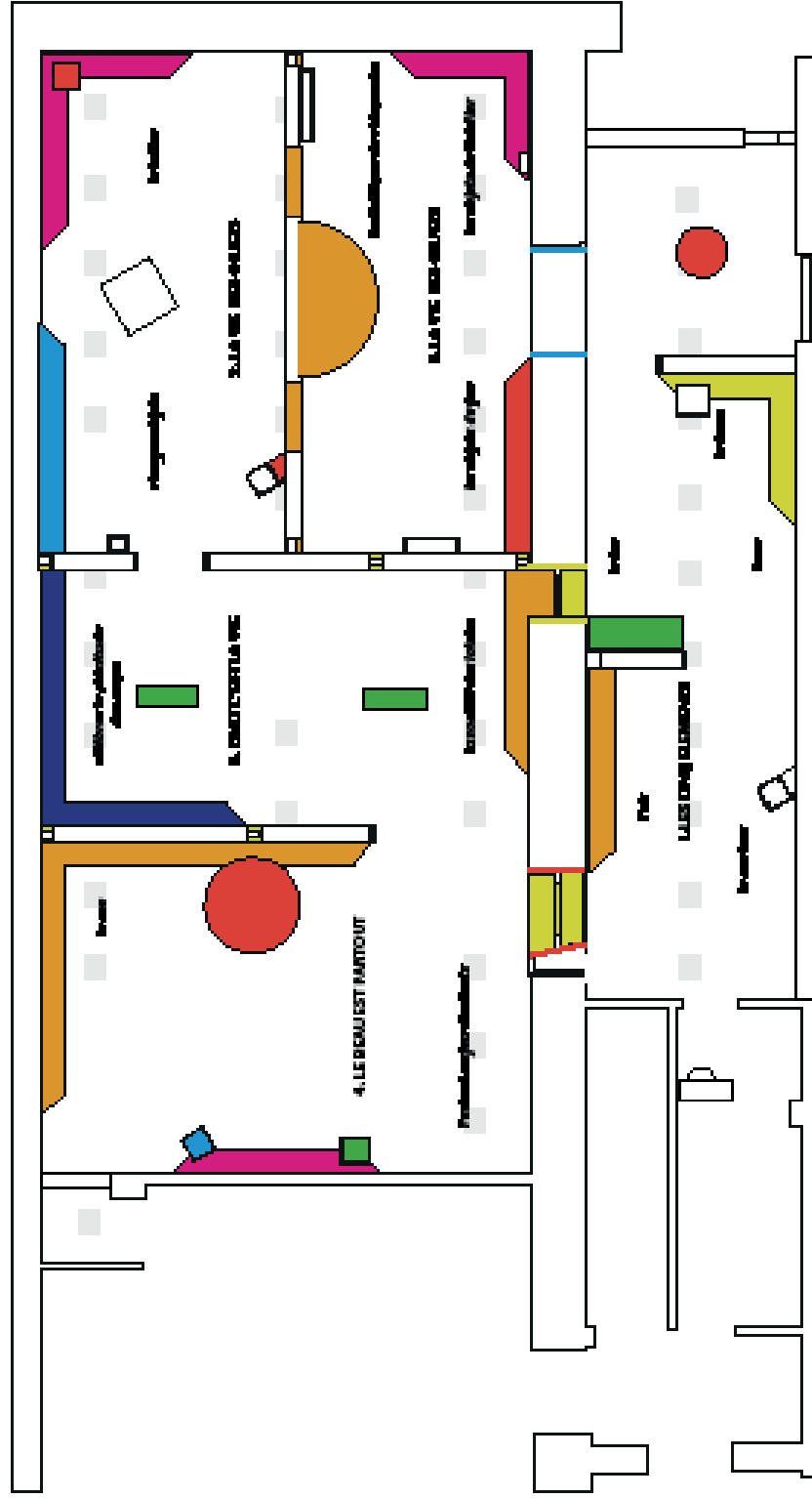
Dès les années 1930, Léger crée, parallèlement à ses tableaux de chevalet, des œuvres abstraites et décoratives spécialement conçues pour l'architecture. Dans le contexte de la reconstruction d'après-guerre, il répond à des commandes publiques pour accomplir son rêve d'insérer sa peinture dans les paysages urbains ou naturels. En 1946, sa première réalisation, la façade en mosaïque de l'église du plateau d'Assy, est suivie d'autres commandes, tels que les décors de l'Hôpital-mémorial de Saint-Lô, manifeste le plus frappant de sa foi dans le pouvoir thérapeutique de la couleur.

Niki de Saint Phalle rejoint les préoccupations de Léger en multipliant dès 1967, les projets de sculptures monumentales et habille le monde de ses figures rondes aux couleurs éclatantes.

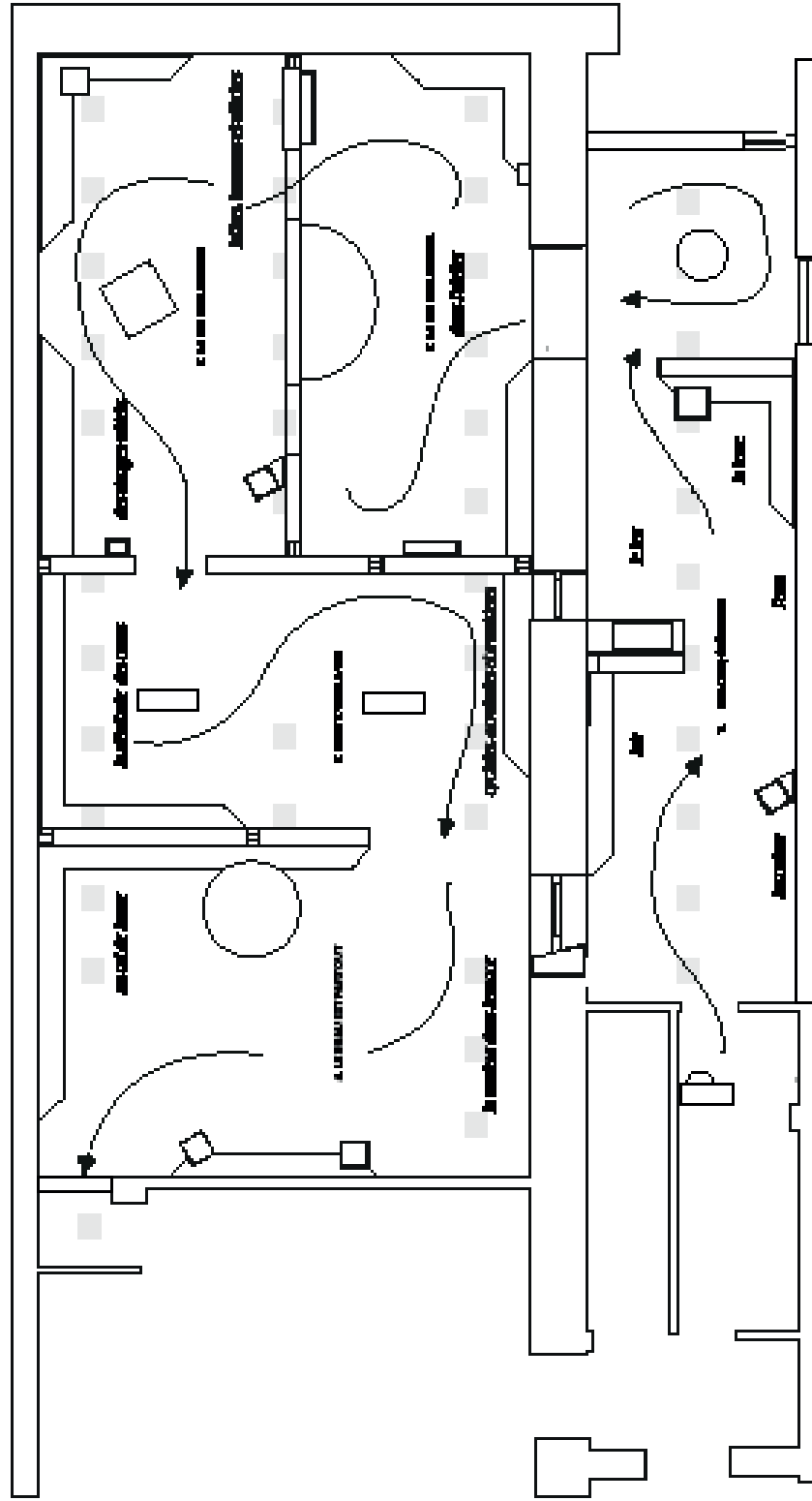
Elle imagine sa « Nana Ville » avec le désir de donner le pouvoir aux femmes et de lutter contre la morosité de l'urbanisme moderne.

Une utopie artistique et politique, un idéal d'art pour tous, que les inventeurs du Street Art dans les années 1980, reprennent à leur compte en faisant des murs de New York le support de leur expressivité. Ainsi, Keith Haring rend hommage à Léger en affirmant que « l'art n'est pas une activité élitiste réservée à l'appréciation d'un nombre réduit d'amateurs, il s'adresse à tout le monde. »

Plan de l'exposition



Plan de l'exposition simplifié



Programmation culturelle

CYCLE DE CONFÉRENCES

Salle Médicis, Palais du Luxembourg, entrée par le 15 ter rue de Vaugirard.

Réservation obligatoire jusqu'à 3 jours ouvrables avant l'événement et réécoute des conférences sur museeduluxembourg.fr, entrée gratuite.

CONFÉRENCE DE PRÉSENTATION

Vendredi 21 mars à 18h30

Avec Anne Dopffer, conservateur général du patrimoine, directrice des musées nationaux du XXe siècle des Alpes-Maritimes, Julie Guttierrez, conservatrice en chef du patrimoine au musée national Fernand Léger, Biot et Rébecca François, attachée de conservation du patrimoine, Musée d'Art Moderne et d'Art Contemporain de Nice (MAMAC)

Les trois commissaires vous dévoilent la genèse de l'exposition. Née de la rencontre entre les œuvres de deux grandes collections de la Côte d'Azur, le musée Fernand Léger de Biot et le MAMAC de Nice, cette exposition permet de montrer les liens multiples entre la portée visionnaire du travail de Fernand Léger et la démarche novatrice des artistes de la génération qui lui a succédé, au premier rang desquels les Nouveaux Réalistes.

DE FERNAND LÉGER À PIERRE RESTANY : LE NOUVEAU RÉALISME EN GUERRE FROIDE

Vendredi 4 avril à 18h30

Avec Sophie Cras, maîtresse de conférences en histoire de l'art à l'Université Paris 1 Panthéon-Sorbonne

En 1960, le critique d'art Pierre Restany fonde le Nouveau Réalisme, regroupant des artistes comme Yves Klein, Arman ou Jacques Villeglé. Si cet acte fondateur est bien connu, le contexte de guerre froide qui le détermine l'est moins. Entre communisme et anticommunisme, esthétique et politique, Fernand Léger devient la figure tutélaire du mouvement.

NIKI DE SAINT PHALLE : UNE FÉMINISTE AVANT L'HEURE ? ARTISTES FEMMES DU NOUVEAU RÉALISME

Lundi 12 mai à 18h30

Avec Camille Morineau, conservatrice du patrimoine et directrice d'Aware

Cette conférence prendra le parcours et l'engagement féministe précoce de Niki de Saint Phalle comme point de départ pour réexaminer la place des femmes dans le Nouveau Réalisme.

En partant de son œuvre, l'intervention élargira la réflexion à d'autres artistes femmes des années 1960, souvent reléguées au second plan, et questionnera leur place, leurs regards et leurs apports dans une constellation artistique dominée par des figures masculines.

NICE, PARIS, NEW-YORK ET PLUS ENCORE ? LE NOUVEAU RÉALISME DANS LA GÉOPOLITIQUE MONDIALE DES AVANT-GARDES

Vendredi 20 juin à 18h30

Avec Béatrice Joyeux-Prunel, professeure à l'université de Genève

Le Nouveau Réalisme fut un avant-garde immédiatement international. Mais le projet de fédérer une nouvelle génération de créateurs européens fut vite mis à mal par le grand bouleversement de la géopolitique mondiale de l'art : Paris était désormais concurrencée par de nouvelles capitales culturelles bien décidées à utiliser l'avant-garde pour montrer leur supériorité. Béatrice Joyeux-Prunel montre comment les Nouveaux Réalistes s'adaptèrent à un jeu mondial de plus en plus concurrentiel, où les fiertés nationales se conjuguèrent aux intérêts marchands les plus retors.

ÉVÉNEMENTS ET SOIRÉES

SOIRÉE CARNET DE DESSIN

Jeudi 5 juin de 19h à 21h

Prenez le temps de découvrir les œuvres autrement au cours de cette soirée spécialement prévue pour tous ceux qui aiment dessiner : apportez votre matériel et venez croquer les Nanas de Niki de Saint Phalle, les formes cernées noires de Fernand Léger ou encore les compositions étonnantes d'Arman ou de Daniel Spoerri.

Sur réservation. Gratuit pour les moins de 26 ans, 11 € au-delà

NUIT EUROPÉENNE DES MUSÉES

Samedi 17 mai de 19h30 à minuit

En partenariat avec le Printemps des poètes

Le Musée vous ouvre gratuitement ses portes pour une soirée spéciale : le Théâtre du corps Pietragalla - Derouault propose une interprétation dansée et performative dédiée au poète René Char, ami de Fernand Léger, tandis que les étudiants de l'Université Paris-Dauphine vous font découvrir leurs œuvres « coup de cœur » dans les salles d'exposition. Une expérience unique qui transforme l'espace du Musée en une véritable scène vivante.

Entrée libre et gratuite dans la limite des places disponibles. Dernière entrée 23h30.

PERFORMANCE AUTOUR D'YVES KLEIN

Dimanche 18 mai à 14h30 et à 16h

Par le Collectif la Machine et le comédien Félicien Chauveau

Les M.I.I.M – Médiations Innovantes et Itinérantes du MAMAC sont une production du Musée d'art Moderne et d'art contemporain de Nice.

Yves Klein mettait en avant le dialogue entre l'artiste, l'œuvre et le spectateur. Cette lecture théâtralisée du *Manifeste de l'hôtel de Chelsea* adopte sa philosophie, brisant les barrières entre la scène et le public. Grâce au temps d'échange qui suit la performance, le public devient un personnage essentiel de ce récit artistique.

Durée : 40 mn environ

Entrée gratuite avec le billet d'entrée du jour.

L'HEURE CALME

Les samedis 26 avril, 24 mai et 21 juin à 9h30

Le Musée du Luxembourg propose désormais un créneau dédié aux visiteurs autistes et à leurs proches, pour qu'ils profitent d'une visite autonome dans un cadre calme, avec une jauge très réduite.

Sur réservation. Plus d'informations sur museeduluxembourg.fr.

Médiation

réservation conseillée

VISITE GUIDÉE GÉNÉRALE

À partir de 13 ans. Durée 1h15

Les mardi, jeudi, vendredi, samedi et dimanche à 12h15, les vendredi, samedi et dimanche à 17h et le lundi à 17h et à 20h

Pour la première fois, les œuvres joyeuses et colorées de Fernand Léger sont présentées en dialogue avec les créations des Nouveaux Réalistes, directement inspirées par ce pionnier des avant-gardes. Un guide conférencier du musée vous fera découvrir la puissance et la créativité de gestes artistiques qui ont su faire fusionner l'art et la vie.

VISITE EN FAMILLE

À partir de 6 ans. Durée : 1h

Les dimanches à 14h30, séances supplémentaires pendant les vacances scolaires

Des acrobates à bicyclette, de joyeuses Nanas qui jouent au ballon, des allumettes géantes : inspirés par Fernand Léger, les artistes du Nouveau Réalisme transforment notre environnement quotidien par le jeu et la poésie. Menée par un conférencier du musée, cette visite vous fera découvrir l'exposition en famille.

VISITE EN ANGLAIS

À partir de 13 ans. Durée : 1h15

Les samedis 5 avril, 3 mai, 7 juin, 5 juillet à 14h30

VISITES 3-5 ANS : TA GRAND-MÈRE FAIT DU VÉLO !

Durée : 30 mn

Les samedis 29 mars, 26 avril, 24 mai et 21 juin à 9h45

Avec Fernand Léger et les artistes qui se sont inspirés de son œuvre, les objets et situations du quotidien nous surprennent par leur poésie, leur beauté et même leur drôlerie ! C'est une visite pleine de jeux et de découvertes que le conférencier du musée propose aux tout-petits et à leurs familles.

VISITE SCOLAIRE

De la maternelle au supérieur, sur réservation

Durée : 45 mn à 1h15 en fonction des niveaux

Une traversée du 20^e siècle avec des œuvres colorées et ludiques qui font réfléchir à notre rapport aux objets, à la nature ou encore à la ville, cela vous inspire pour vos classes ? Les élèves de tous niveaux trouveront dans la visite de cette exposition de quoi nourrir leurs apprentissages.

VISITES-ATELIERS ENFANTS : LES NOUVEAUX NOUVEAUX RÉALISTES

À partir de 6 ans. Durée : 2h

Le lundi 14 et jeudi 17 avril, jeudi 8 mai, lundi 9 et dimanche 29 juin à 14h30

Après une visite de l'exposition en compagnie d'une plasticienne, les enfants réalisent et utilisent des tampons personnalisés. Prélever, découper, gratter, assembler : à travers différentes manipulations, jouant avec la couleur et la répétition sur des supports variés, ils expérimentent la force ludique et créatrice des gestes des Nouveaux Réalistes.

ATELIERS PHILO

À partir de 16 ans. Durée : 2h

Les lundis 14 avril, 26 mai, 2 juin et 23 juin 2025 à 18h

Atelier animé par Les petites Lumières

Partagez un moment de réflexion, d'échanges et de création au cœur du musée. Venez philosopher avec les œuvres des Nouveaux Réalistes en explorant les grandes questions qu'ils soulèvent: qu'est-ce que le réel ? Quelle est la frontière entre l'ordinaire et l'extraordinaire ? Après un temps de discussion philosophique dans les salles d'exposition, un moment de pratique artistique en atelier vous permettra de mettre en forme les idées abordées.

Ressources numériques

UNE INSTALLATION NUMÉRIQUE IN SITU

Une installation numérique est proposée au cœur des parcours d'exposition. Interactif, ce programme est accessible grâce à une tablette tactile, et interconnecté à un grand écran vidéo en haute définition.

Un feuilletor présentera 6 focus avec des mises en regard d'une œuvre de Fernand Léger et d'une œuvre d'un artiste du nouveau réalisme.

LA PROMENADE MUSICALE

Un projet de Jacopo Greco d'Alceo pour le label Tsuku Boshi

Avec ses teintes sonores et lumineuses, cette promenade sonore conçue pour l'exposition répond à l'envie de révéler et de se réapproprier une beauté cachée, de relancer la discussion autour du beau et d'en faire un espace vivant en constante métamorphose.

La promenade est disponible gratuitement dans l'application mobile et sur le site du Musée du Luxembourg.

CABINE PHOTO

Une expérience innovante et ludique proposée par le Musée du Luxembourg et Bryanthings

Repartez avec un souvenir unique : grâce à l'intelligence artificielle, vous réalisez votre portrait expérimental inspiré par les œuvres de l'exposition !

Envoi gratuit par mail, impression : 3 €

LIVRET-JEUX ENFANTS

À partir de 7 ans, disponible gratuitement pour les jeunes visiteurs à l'accueil du Musée et en téléchargement sur le site internet du Musée

Pour accompagner les enfants de plus de 7 ans dans la découverte de l'exposition, demandez le livret-jeux enfants disponible gratuitement à l'accueil du Musée ou téléchargez-le sur museeduluxembourg.fr.

Les sites pédagogiques

PANORAMA DE L'ART

Lorsqu'en 1937, Fernand Léger réalise *Le Transport des forces*, il jouit déjà d'une certaine popularité y compris hors de l'Hexagone : il expose jusqu'à New York et multiplie les voyages à l'étranger.

À 56 ans, il est considéré comme l'un des grands artistes de l'art moderne, proche de Blaise Cendrars ou encore de Robert Delaunay :

<https://panoramadelart.com/analyse/le-transport-des-forces>

Dans l'œuvre peinte de Fernand Léger, ce tableau est représentatif d'une phase nouvelle marquée par le retour de la figure sur des toiles de très grand format : <https://panoramadelart.com/analyse/compositionaux-trois-figures>

Depuis la fin du XIX^e siècle, le cirque, spectacle à la fois populaire et moderne, intrigue les artistes, qu'ils soient peintres, écrivains, poètes ou musiciens, auxquels il offre une source d'inspiration nouvelle.

Le tableau de Fernand Léger transporte le spectateur sur la piste d'une institution célèbre à Paris, le Cirque Medrano, établi boulevard de Rochechouart, dans le quartier de Montmartre.

<https://panoramadelart.com/analyse/le-cirque-medrano>

Un Focus sur le cubisme : <https://panoramadelart.com/focus/le-cubisme>

L'HISTOIRE PAR L'IMAGE

Léger, brancardier pendant la première guerre mondiale, était en première ligne de 1914 à 1917. Il a produit de nombreux dessins sur la vie quotidienne dans les tranchées et les sites qu'il voyait :

<https://histoire-image.org/etudes/cubisme-front-dessins-guerre-fernand-leger>

Le peintre Fernand Léger, lié à la mouvance cubiste, noue, après la guerre de 1914-1918, des liens étroits avec le cinéma. Ce dessin en noir et blanc, de 1923, est une esquisse de Fernand Léger pour l'une des affiches du film *L'Inhumaine* : <https://histoire-image.org/etudes/cinema-artistes>

Fernand Léger a été marqué durablement par les réalités de son temps, dont l'objet manufacturé est, selon lui, le symbole le plus éclatant. Il se fait alors le témoin enthousiaste de la

civilisation urbaine et industrielle, en élaborant une poétique de la mécanique : <https://histoire-image.org/etudes/visionmodernite>

Un album sur l'artiste : <https://histoire-image.org/albums/fernand-leger>

Un album sur le cubisme : <https://histoire-image.org/albums/courants-artistiques-cubisme>

DOSSIER PÉDAGOGIQUE

Disponible sur le site du Musée du Luxembourg le jour de l'ouverture de l'exposition.

PASS GRAND PALAIS L'ART DE VOUS RÉSERVER DES SURPRISES

Avec Le nouveau Pass GrandPalais vous permet d'accéder de façon illimitée à toutes les expositions du Grand Palais (produites ou coproduites par le GrandPalaisRmn), du Musée du Luxembourg, ainsi qu'aux collections permanentes de 15 musées nationaux et à leurs expositions temporaires.

Le Pass vous fait également bénéficier de tarifs préférentiels sur les spectacles, sur les conférences et visites Histoires d'art et d'avantages sur certains évènements de la Nef. De nombreux autres avantages et surprises se dévoileront tout au long de la période de réouverture...

Avec le Pass GrandPalais, profitez pleinement de toutes nos offres culturelles !

Plus d'infos sur grandpalais.fr/pass-grandpalais

PRÉPAREZ VOTRE VISITE SUR MUSEEDULUXEMBOURG.FR

Prolongez votre visite grâce aux textes, vidéos et ressources diverses en ligne sur le site du Musée.

Partagez votre visite !
@museeduluxembourg

**Pass
GrandPalais
Solo**

**Pass
GrandPalais
Jeune
Duo**